



Требования доступности зданий и дорог для маломобильных групп населения (МГН).

Методологические ориентиры

СОДЕРЖАНИЕ

Используемые термины и сокращения	2
Введение.....	4
Нормативно-правовая база Республики Молдова в области доступности.....	6
Основные требования доступности для маломобильных групп населения.....	9
А. Требования доступности дорог.....	10
1. Пешеходные маршруты (тротуары, пешеходные переходы, пешеходные зоны, парки, аллеи, доступ к скверам и дворам).....	10
2. Перекрёстки и пешеходные переходы.....	14
3. Станции общественного транспорта.....	14
4. Автосоянки (парковки).....	15
Б. Требования доступности общественных зданий.....	18
1. Доступ к зданию (входная группа).....	18
2. Тамбуры, турникеты, внутренние двери.....	21
3. Пути движения внутри здания (коридоры, лестницы пандусы, лифты).....	23
4. Санитарный узел.....	27
5. Помещение общественного обслуживания (зона оказания услуг)	29

Используемые термины и сокращения

Лицо с ОВЗ / ЛОВ – лицо с ограниченными возможностями здоровья, сокращенно может обозначаться как лицо с ОВЗ, либо ЛОВ; **лицо с ограниченными возможностями – человек**, с нарушениями физического, ментального, интеллектуального или чувственного (зрение, слух) здоровья, с недостатками которые, во взаимодействии с различными препятствиями, могут ограничить его целостное и эффективное участие в жизни общества в равных условиях с остальными участниками.

МГЛ - маломобильные группы населения, т.е. люди, испытывающие затруднения при самостоятельном передвижении, получении услуги, необходимой информации или при ориентировании в пространстве. К этой категории относятся: лица с ограниченными возможностями, люди с временным нарушением здоровья, люди преклонного возраста, беременные женщины, люди с детскими колясками и т.п.

Универсальный дизайн – проектирование предметов, окружающей среды, программ и услуг таким образом, чтобы они могли использоваться, насколько это возможно, всеми лицами без необходимости их приспособления или специального проектирования. Универсальный дизайн не исключает вспомогательных приспособлений для определенных групп лиц с ограниченными возможностями, когда это необходимо

Доступность (безбарьерность) - совокупность мер и работ по приспособлению физической среды, транспорта, а также и информационной среды и среды общения, включая технологии и системы информации и общения, в соответствии с потребностью лиц с ограниченными возможностями, существенный фактор воплощения прав и выполнения своих обязанностей лицами с ограниченными возможностями в обществе; Свойство здания, помещения, места обслуживания, позволяющее беспрепятственно достичь места и воспользоваться услугой.

Продольный уклон - уклон поверхности, параллельный направлению движения.

Поперечный уклон - уклон поверхности, перпендикулярный направлению движения.

Пандус – сооружение, имеющее сплошную наклонную по направлению движения поверхность, предназначенное для перемещения с одного уровня горизонтальной поверхности пути на другой, в том числе на кресле-коляске.

Пандус бордюрный – сооружение, предназначенное для спуска с тротуара на полотно дороги.

Тактильные наземные указатели- средство отображения информации, представляющие собой рельефную полосу определенного рисунка и цвета, позволяющую ЛОВ по зрению ориентироваться в пространстве путем осязания стопами ног, тростью или используя остаточное зрение. Разделяются по типам на дорожные и напольные, а также на предупреждающие и направляющие. Тактильно - визуальная (тактильная) разметка представляет из себя фактурное и контрастное покрытие, выполняющее направляющую и предупреждающую функции при перемещении людей с ограниченными возможностями (слабовидящих и незрячих), на полу либо напольном покрытии, а также на асфальте.

Поле внимания (поля внимания) - обозначают позицию важного промежуточного (транзитного) элемента, начало или конец одной тактильно - визуальной направляющей линии или указывает на отдельную область опасности перед препятствием, через который ориентирование и проход (передвижение) затруднены.

Визуальные средства информации - здесь: носители информации, передаваемой людям с нарушением функций органов слуха в виде зрительно различимых текстов, знаков, символов, световых сигналов.

Шрифт Брайля - специальный рельефный шрифт для лиц с полной потерей зрения (незрячих) и слабовидящих.

ВВЕДЕНИЕ

В 2010 году Республика Молдова ратифицировала Конвенцию ООН о правах лиц с ограниченными возможностями (далее: *Конвенция*). Одним из основных принципов Конвенции является принцип доступности окружающей среды для лиц с ограниченными возможностями. Данный принцип предполагает обязательство государства предпринять все необходимые меры для обеспечения приспособления физической среды, транспорта, а также и информационной среды в соответствии с потребностью лиц с ограниченными возможностями.

Вслед за ратификацией Конвенции, Парламент принял Закон №60 от 30.03.2012 «О социальной интеграции лиц с ограниченными возможностями», в котором прописал обязанность каждого органа власти предпринять ряд необходимых мер по обеспечению доступности окружающей среды для лиц с ограниченными возможностями.

Согласно статье 17 часть (1) вышеуказанного Закона, *«в целях обеспечения лицам с ограниченными возможностями независимого образа жизни центральные и местные органы публичной власти, неправительственные организации, хозяйствующие субъекты, независимо от их организационно-правовой формы, исходя из своих функциональных полномочий оценивают положение дел в данной области и принимают конкретные меры для облегчения доступа указанных лиц наравне с другими лицами к физической среде, транспорту, информации и средствам связи, в том числе к информационным технологиям и электронным коммуникациям, а также к другим общественно-полезным объектам и услугам, открытым или предоставляемым населению как в городских, так и в сельских населенных пунктах в соответствии с действующими нормативами».*

Несмотря на данные положения закона, проблема доступности по-прежнему остается одной из наиболее серьезных проблем в Республике Молдова.

На сегодня далеко не все специалисты государственных и муниципальных учреждений знакомы с особенностями организации безбарьерной среды в приоритетных сферах жизнедеятельности лиц с ограниченными возможностями. Им не всегда известны специфические особенности различных групп ограничений возможностей здоровья, а главное – нет практического опыта в решении конкретных социально-значимых задач.

Настоящее руководство было разработано с целью ознакомления представителей власти, а также неправительственных организаций и хозяйствующих субъектов с некоторыми теоретическими и практическими аспектами организации безбарьерной среды для лиц с ограниченными возможностями и других маломобильных групп населения.

В руководстве представлена переработанная нормативная база, обеспечивающая понимание важности создания безбарьерной среды для людей с ограниченными возможностями и других маломобильных групп населения (люди с временным нарушением здоровья, люди преклонного возраста, беременные женщины, люди с детскими колясками и др.) во всех структурно-функциональных

зонах социально-значимого объекта, а так же сращены некоторые практические вопросы создания безбарьерной среды для данных групп населения.

Так же, руководство может быть использовано и как методический материал для принятия ответственными лицами обоснованных и эффективных управленческих решений в сфере формирования доступной среды жизнедеятельности для лиц с ограниченными возможностями.

НОРМАТИВНО-ПРАВОВАЯ БАЗА РЕСПУБЛИКИ МОЛДОВА В ОБЛАСТИ ДОСТУПНОСТИ

В Республике Молдова действуют следующие строительные нормативы доступности для людей с ограниченными возможностями:

- **NCM C.01.06:2014** – «Общие требования по безопасности строительных объектов при их использовании и доступности для маломобильных групп населения» (заменяет утративший силу норматив NCM C.01.06-2007) - предписывает общие требования и параметры доступности к основным элементам общественных зданий и близлежащих путей движения. Норматив доступен в электронном варианте по следующей ссылке:
http://ednc.gov.md/normative_in_constructii/normativ?dmsid=107517#breadcrumbs
- **CP C.01.02:2018** – «Общие положения проектирования с обеспечением доступности для лиц с ограниченными возможностями» (вступил в силу с 08.03.2019, заменяет утративший силу норматив CP C.01.02-2014) - развивает (уточняет, дополняет) требования и параметры доступности предусмотренные NCM C.01.06:2014, а так же отображает их в технических рисунках и таблицах. Норматив доступен в электронном варианте по следующей ссылке:
http://www.ednc.gov.md/upload/61/CP_.01.022018.pdf
- **CP C.01.11:2018** – «Общественные здания и сооружения, доступные лицам с ограниченными возможностями. Правила проектирования» - дополняет требования и параметры доступности предусмотренные NCM C.01.06:2014, а так же предписывает специальные требования и параметры доступности к конкретным учреждениям общественного пользования, а именно: здания и помещения учебно - воспитательного назначения, здания и помещения здравоохранения и социального обслуживания населения, предприятия розничной торговли, здания и сооружения вокзалов пассажирского транспорта, объекты физкультурного, спортивного и физкультурно-досугового назначения, библиотеки, музеи и выставки, культурно-просветительские учреждения, театры, цирки, культовые, ритуальные и мемориальные здания и сооружения, предприятия почтовой связи и др. Норматив доступен в электронном варианте по следующей ссылке:
http://www.ednc.gov.md/upload/61/CP_C.01.112018.pdf
- **NCM D.02.01:2015** «Проектирование автомобильных дорог общего пользования» (вступил в силу 24.02.2015) - устанавливает нормы по проектированию, геометрические элементы дорог, расчетные параметры необходимые для их определения, а также условия проложения автомобильных дорог в плане и в пространстве, с целью обеспечения движения в условиях безопасности, комфорта и эффективности. Настоящий норматив применяется для проектирования вновь строящихся дорог и реабилитации (реконструкции) существующих автомобильных дорог сети

общего пользования. Норматив предписывает и некоторые требования доступности и безопасности к станциям общественного транспорта, пешеходным улицам и дорогам, аллеям и тротуарам.

<https://ru.scribd.com/document/358687390/NCM-D-02-01-2015-Proiectarea-Drumurilor-Publice>

- **CP D.02.11-2014** – «Рекомендации по проектированию улиц и дорог городов и сельских поселений» (вступил в силу с 01.07.2014) – предусматривает основные параметры, а так же требования доступности и безопасности городских и сельских дорог, в том числе тротуаров, пешеходных улиц и дорожек, а так же их обустройство. Применяется в строительстве, реконструкции или ремонте городских и сельских дорог и улиц и предназначен для предприятий по проектированию, антрепризных и производственных предприятий.

Норматив доступен в электронном варианте по следующей ссылке:
file:///C:/Users/admin/Downloads/CP_D.02.11-2014.pdf

- **CP C.01.13:2018** – «Городская среда. Правила проектирования для лиц с ограниченными возможностями» - устанавливает правила проектирования по формированию доступной городской среды для лиц с ограниченными возможностями. Данный Свод правил содержит требования рекомендательные и обязательные, сформулированные в Конвенции Организации Объединенных Наций о правах лиц с ограниченными возможностями, одобренных резолюцией ООН № 37/52 от 03 декабря 1982 г. и ратифицированных законом Парламента Республики Молдова № 166-XVIII от 09 июля 2009 года о правах лиц с ограниченными возможностями, который включает полное и эффективное участие лиц с ограниченными возможностями, в среду жизненно необходимую в соответствии с их нуждами. Разработан с целью уточнения положений нормативного документа в строительстве NCM C.01.06-2014 „Cerințe generale de securitate pentru obiectele de construcție la folosirea și accesibilitatea lor pentru persoanele cu dizabilități” и может применяться совместно с другими нормативными документам при проектировании и строительстве для лиц с ограниченными возможностями, для других лиц с ограниченными возможностями. Действие Свода правил распространяется на реконструируемые территории различного функционального назначения городов и на существующую застройку с соблюдением доступности зданий, сооружений и их комплексов для лиц с ограниченными возможностями, для лиц с ограниченными возможностями с поражением опорно-двигательного аппарата, недостатками зрения, дефектами слуха и других групп лиц с ограниченными возможностями.

Норматив доступен в электронном варианте по следующей ссылке:
<https://accesibilitate.md/wp-content/uploads/2019/05/CP-C.01.13-FINAL.pdf>

- **CP C.01.12:2018** – «Здания и помещения с рабочими местами для лиц с ограниченными возможностями» (вступил в силу с 08.03.2019) - отражает нормативную основу для эффективного отслеживания и регулирования системы равенства возможностей в производственной сфере (промышленные предприятия) для лиц с ограниченными возможностями, а

также установления принципов реализации специфических мер в этой области в условиях доступности, расположенности, надежности, непрерывности, прозрачности с соблюдением норм качества и безопасности для маломобильных групп населения. Свод правил CP C.01.12:2018 детализирует требования NCM C.01.06-2014 „Cerințe generale de securitate pentru obiectele de construcție la folosirea și accesibilitatea lor pentru persoanele cu dizabilități” и должен применяться совместно с другими нормативными документам из этой области. Базовым принципом документа является полное и успешное участие, с социальным включением лиц с ограниченными возможностями и равенством шансов и приспособляемости к среде обитания, со свободным доступом в здания и сооружения. Требования данного документа должны учитываться при проектировании новых зданий и сооружений, реконструируемых, капитально ремонтируемых и приспособляемых. Они относятся к функциональным и благоустраиваемым элементам зданий и сооружений, их участкам или отдельным помещениям, доступным для лиц с ограниченными возможностями: входы, сообщения, пути эвакуации, помещения (зоны) жилые, пространства для обслуживания и работы, а также системы сообщения. Свод правил в строительстве CP C.01.12:2018 содержит нормы и правила обязательные и рекомендательные.

<https://accesibilitate.md/wp-content/uploads/2019/05/CP-C.01.12-final.pdf>

- В дополнение к упомянутым выше нормативам, некоторые требования доступности регулируются также и **Законом №. 60 от 30.03.2012 «О социальной интеграции лиц с ограниченными возможностями** (часть (1) пункты f) и g), а так же части (6) и (7) статьи 20 Закона №. 60/30.03.2012).

ОСНОВНЫЕ ТРЕБОВАНИЯ ДОСТУПНОСТИ ДЛЯ МАЛОМОБИЛЬНЫХ ГРУПП НАСЕЛЕНИЯ

Требования доступности к объектам общественного значения относятся к элементам **дорог** и **зданий**, соблюдение которых обеспечивает автономный, беспрепятственный и безопасный доступ лиц с ограниченными возможностями.

Требования доступности **дорог** относятся в основном к следующим элементам:

1. Пешеходные маршруты (тротуары, пешеходные переходы, пешеходные зоны, парки, аллеи, доступ к скверам и дворам)
2. Перекрёстки и пешеходные переходы
3. Станции общественного транспорта
4. Автостоянки (парковки)

Требования доступности зданий касаются следующих элементов:

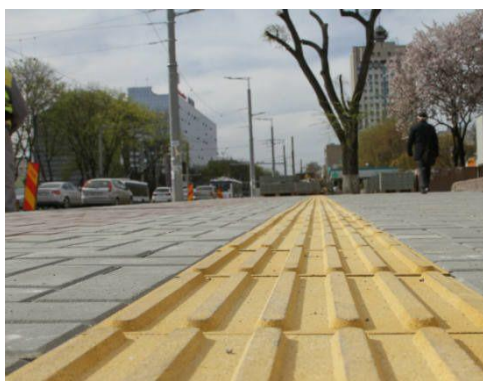
1. Доступ к зданию (входная группа)
2. Тамбуры, турникеты, внутренние двери
3. Пути движения внутри здания (коридоры, лестницы и пандусы, лифты)
4. Санитарный узел
5. Помещение общественного обслуживания (зона оказания услуг)

Требования доступности различаются в зависимости от типа ограничения возможностей здоровья (нарушения опорно-двигательного аппарата (ОДА), нарушения слуха, нарушения зрения, психосоциальное ограничение возможностей) поэтому при проектировании и выполнении строительных / ремонтных работ необходимо соблюдать требования доступности для всех типов ограничения возможностей.

А. Требования доступности дорог

1. Требования доступности к пешеходным маршрутам (тротуары, пешеходные переходы, пешеходные зоны, парки, аллеи, доступ к скверам и дворам)

- а)** В проектной документации должны быть предусмотрены условия беспрепятственного, безопасного и удобного передвижения МГН по участку к доступному входу в здание с учетом требований градостроительных норм. Эти пути должны стыковаться с внешними по отношению к участку транспортными и пешеходными коммуникациями, специализированными парковочными местами, остановками общественного транспорта {пункт 4.2 NCM С.01.06-2014, пункт 4.8 СР D.02.11-2014}.
- б)** Покрытия пешеходных дорожек, тротуаров и пандусов должно быть из твердых материалов, ровным, шероховатым, без зазоров, не создающим вибрацию при движении, и предотвращающим скольжение, т.е. сохраняющим крепкое сцепление подошвы обуви, опор вспомогательных средств хождения и колес кресла-коляски при сырости и снеге. Поверхность ступеней должна иметь антискользящее покрытие и быть шероховатой {пункт 4.7 NCM С.01.06-2014}.
- в)** Все тактильно - визуальные разметки на горизонтальной поверхности следует выделять контрастным цветом. Линии разметки путей движения для лиц с нарушением зрения следует выполнять с использованием наземных тактильных плиток (*примечание автора: см. Фигура 1*), нанесением на поверхность краски, пластика (в том числе холодного пластика для тактильной разметки) или иными материалами, дублированными цветом {пункт 5.6 СР С.01.02:2018}. Основные принципы и правила обустройства тактильных указателей перед препятствиями на открытых участках и в зданиях приведены в таблице 10.2 СР С.01.02:2018.



Фигура 1: Направляющая тактильная плитка
(показывает направление движения)

- д)** Предупреждающую сигнализацию о приближении к препятствиям (лестницам, пешеходному переходу, окончанию островка безопасности, краю платформы и др.) для людей с нарушениями зрения следует также обеспечивать изменением фактуры поверхностного слоя покрытия пешеходных путей движения с учетом требований, применением

информирующего тактильно - визуального покрытия из плитки или полимерных материалов яркой контрастной окраски (примечание автора: см. Фигура №2, Рисунок №1) {пункт 5.10 СП С.01.02:2018}.



Фигура 2: Предупреждающая тактильная плитка (предупреждает о приближении к препятствиям, опасным участкам)

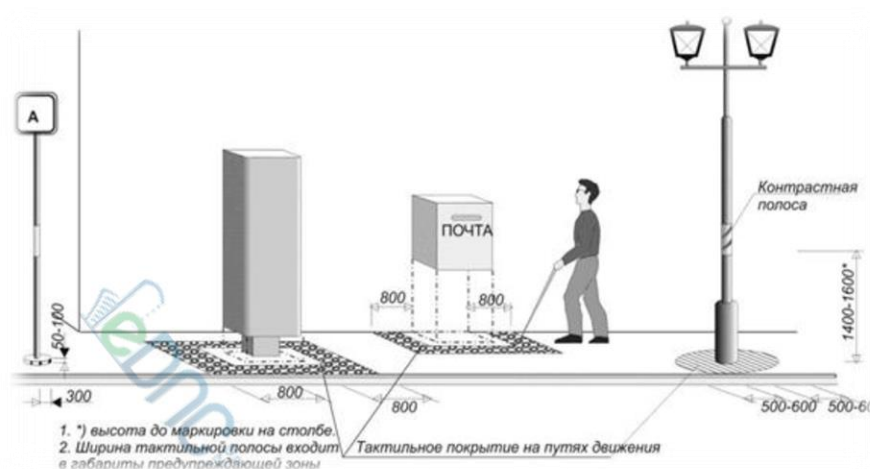


Рисунок №1: Преграды на путях движения около зданий, источник: СП С.01.02:2018, Рисунок С.4

е) Рисунок «поле внимания» (примечание автора: см. Рисунок № 2, Фигура №3), необходимо применять также в местах начала и окончания направления движения, вокруг или перед одиночным препятствием на пути движения {пункт 5.10 СП С.01.02:2018}.

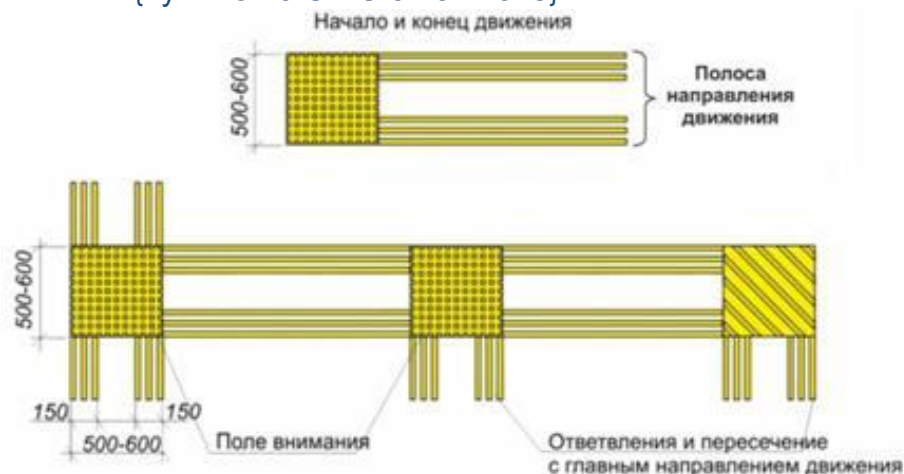
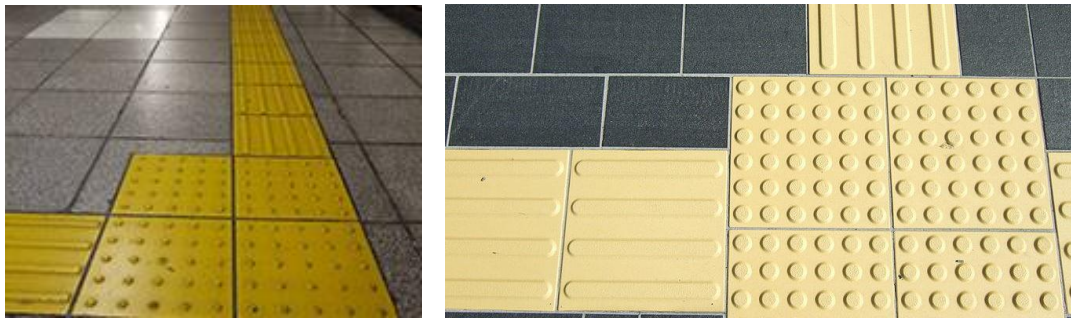


Рисунок № 2: Тактильная зона «Поле внимания».



Фигура №3: Примеры установки тактильной зоны «Поле внимания»

- f) При обустройстве тротуаров на участке следует по возможности применять единое установленное для данного населенного пункта расположение осветительных столбов и посадок деревьев по отношению к краю тротуарного бордюра, что позволит создать оптимальные условия ориентирования для слабовидящих людей {пункт 5.11 СР С.01.02:2018}.
- g) Продольный уклон пешеходных путей движения, по которому возможен проезд ЛОВ на креслах-колясках, не должен превышать 5%, поперечный уклон не более - 2% (1:50) {пункт 4.5.1 NCM С.01.06-2014}. Как исключение, на коротких промежутках и на съезде с тротуара на проезжую часть продольный уклон увеличивается до 10% (1/10) {пункт 4.5.2 NCM С.01.06-2014} (примечание автора: см. Рисунок №3).

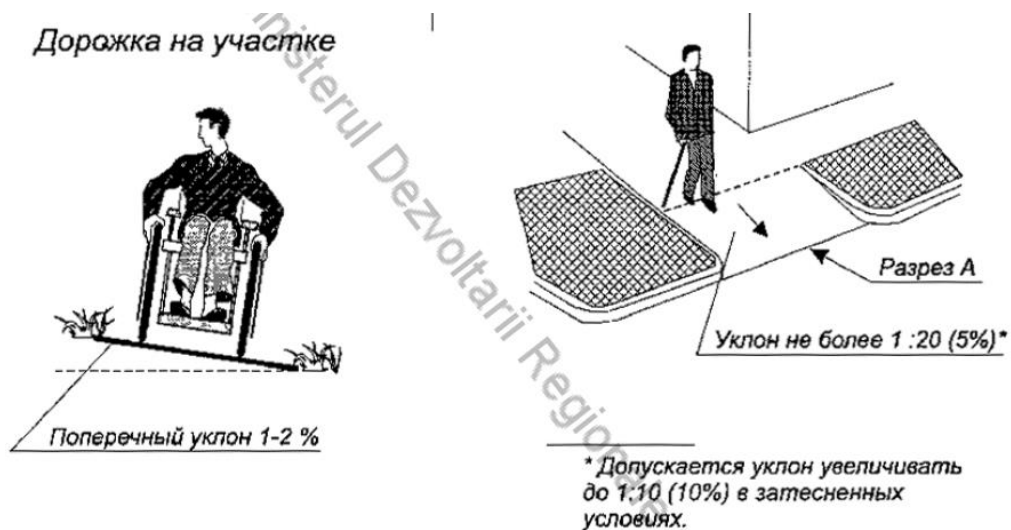


Рисунок №3: Продольный и поперечный уклон пешеходных путей

- h) Если тротуар проложен в зоне перепада высот, где необходимо установить лестницы, то они должны дублироваться пандусами или подъемными устройствами. Лестницы и пандусы должны иметь двухстороннее ограждение с поручнями (см. Рисунок № 4, Рисунок № 5). При высоте подъема 3,0 м и более пандус следует заменять подъемными устройствами {пункт 4.8 NCM С.01.06-2014}. В темное время суток следует обеспечить подсветку лестниц и пандусов {пункт 1.1., Таблица А2, СР С.01.02:2018}.

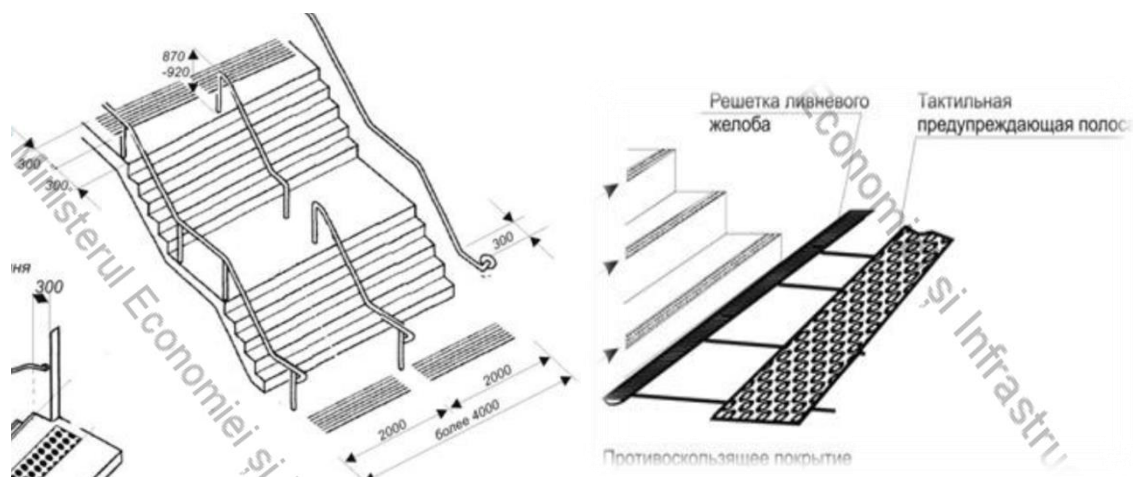


Рисунок №4: Наружные лестницы,
источник: СР С.01.02:2018, Рисунок С.17, С.19

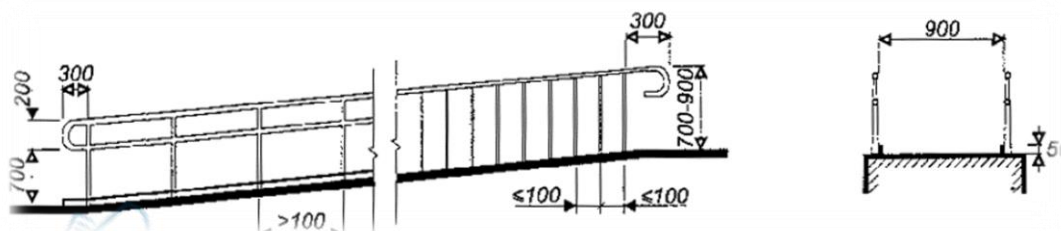


Рисунок №5: Параметры поручней на пандусе

- i) Уклон наружных пандусов на путях движения и у входа в здание должен быть не более 8% (1/12), на коротких промежутках и на съезде с тротуара на проезжую часть уклон увеличивается до 10% (1/10) {пункт. 4.5.2 NCM С.01.06-2014} (см. Рисунок №6).
- j) Поверхность пандуса должна быть нескользкой, отчетливо маркированной цветом или текстурой, контрастной относительно горизонтальной. Необходимость устройства подогрева поверхности пандуса, навеса или укрытия устанавливается заданием на проектирование {4.9 NCM С.01.06-2014} (см. Рисунок №6).

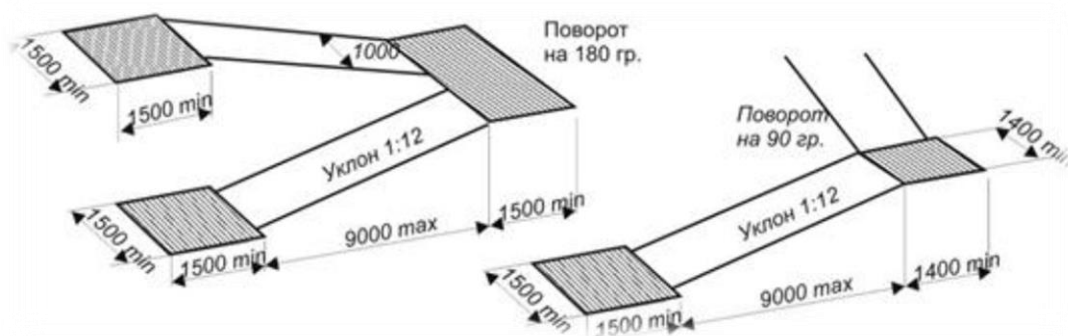


Рисунок №6 : Уклон и контрастность пандусов,
Источник: СР С.01.02:2018, Рисунок С. 21

2. Перекрёстки и пешеходные переходы

- a) В целях облегчения беспрепятственного доступа лиц с ограниченными возможностями к транспортным средствам и поездкам Министерство экономики и инфраструктуры, другие центральные и местные органы публичной власти, хозяйствующие субъекты, независимо от их формы собственности, при участии общественных объединений обязаны *обеспечить приспособление пешеходных переходов и перекрестков улиц и дорог общего пользования в соответствии с потребностями лиц с ограниченными возможностями по зрению и слуху* {статья 20 часть (1) буква f) Закон №60 от 30.03.2012 «О социальной интеграции лиц с ограниченными возможностями»}.
- b) Бордюрные пандусы на пешеходных переходах должны полностью располагаться в пределах зоны, предназначенной для пешеходов и не должны выступать на проезжую часть. Перепад высоты с проезжей частью не должен превышать 0, 015 м (1,5 см) {пункт 4.6, NCM C.01.06 – 2014}.
- c) Продольный уклон пешеходных путей движения, по которому возможен проезд ЛОВ на креслах-колясках, не должен превышать 5%, поперечный уклон не более - 2% (1:50) {пункт 4.5.1 NCM C.01.06-2014}. Как исключение, на коротких промежутках и на съезде с тротуара на проезжую часть продольный уклон увеличивается до 10% (1/10) {пункт 4.5.2 NCM C.01.06-2014} (см. Рисунок №3).
- d) При наличии на участке подземных и надземных переходов их следует, как правило, оборудовать пандусами или подъемными устройствами, если нельзя организовать для МГН наземный переход {пункт 4.5, NCM C.01.06-2014}
- e) В целях облегчения беспрепятственного доступа лиц с ограниченными возможностями к транспортным средствам и поездкам Министерство экономики и инфраструктуры, другие центральные и местные органы публичной власти, хозяйствующие субъекты, независимо от их формы собственности, при участии общественных объединений обязаны *обеспечить монтаж систем звуковой и визуальной сигнализации на перекрестках с интенсивным движением* {статья 20 часть (1) пункт г) Закона №60 от 30.03.2012 «О социальной интеграции лиц с ограниченными возможностями»}.

3. Станции общественного транспорта

- a) Автобусные остановки должны быть оборудованы остановочными и посадочными площадками, тротуарами, павильонами или навесами для пассажиров, урнами для мусора, информационными панно и т.д. доступными и для лиц с ограниченными возможностями {пункт 10.1.3, NCM D.02.01-2015}.
- b) В целях облегчения беспрепятственного доступа лиц с ограниченными возможностями к транспортным средствам и поездкам Министерство экономики и инфраструктуры, другие центральные и местные органы публичной власти, хозяйствующие субъекты, независимо от их формы собственности, при участии общественных объединений обязаны

обеспечить приспособление остановок транспортных средств общего пользования, в том числе применение тактильного покрытия на площадках доступа к входным дверям транспортного средства {статья 20 часть (1) пункт с) Закона № 60 от 30.03.2012 «О социальной интеграции лиц с ограниченными возможностями»}.



Фигура №4: Пример применения тактильного покрытия на остановках транспортных средств общего пользования

- c) Размещение остановок общественного пассажирского транспорта и организацию пересадок пассажиров на пересечениях в разных уровнях следует, как правило, осуществлять на уровне поверхности с учетом удобства подходов к прилегающей застройке {пункт 5.5.6 (первый абзац), СР D.02.11-2014}.
- d) Посадочные площадки на автобусных остановках должны быть приподняты на 0,15 м над поверхностью остановочных площадок. Поверхность посадочных площадок должна иметь твердое покрытие на ширине не менее 2 м, а длина соответствовать длине остановочных площадок. На них должны быть предусмотрены пандусы для лиц с ограниченной подвижностью или с ограниченными возможностями {пункт 10.1.6, NCM D.02.01-2015}.
- e) Посадочные площадки следует размещать в пределах разделительной полосы или тротуара. **Ширину посадочной площадки** следует принимать в зависимости от расчетного числа входящих и выходящих на остановке пассажиров и, исходя из нормы 0,5 м² на одного человека, **но не менее 1,5 м**. Посадочные площадки на всех остановочных пунктах в районах с умеренными жарким климатом должны быть, как правило, оборудованы навесами {пункт 5.5.7, СР D.02.11-2014}.
- f) Ближайшая грань павильона или навеса должна быть не ближе 3 м от кромки остано-вочной площадки. {пункт 10.1.7, NCM D.02.01-2015}

4. Автостоянки (парковки)

- a) Органы местного публичного управления, юридические лица публичного или частного права *должны приспособить, резервировать и отмечать посредством международного обозначения не менее четырех процентов от общего числа мест парковки, но не менее двух мест, для бесплатной парковки транспортных средств лиц с ограниченными опорно-двигательными возможностями на парковочных площадках*

возле зданий общественного пользования, а также на организуемых ими парковках {статья 20 часть (6) Закона № 60 от 30.03.2012 «О социальной интеграции лиц с ограниченными возможностями»}

- б) На индивидуальных автостоянках на участке, около или внутри зданий учреждений обслуживания следует выделять места для транспорта ЛОВ. Из них 50% специализированных мест для автотранспорта ЛОВ на кресле-коляске. Выделяемые места должны обозначаться знаками, принятыми в международной практике и правилами дорожного движения на плоскости стоянки и продублированы знаком на вертикальной поверхности (стене, столбе, стойке и т.п.) {пункт 4.10, NCM С.01.06-2014}.(см. Рисунок №7, Рисунок №8).

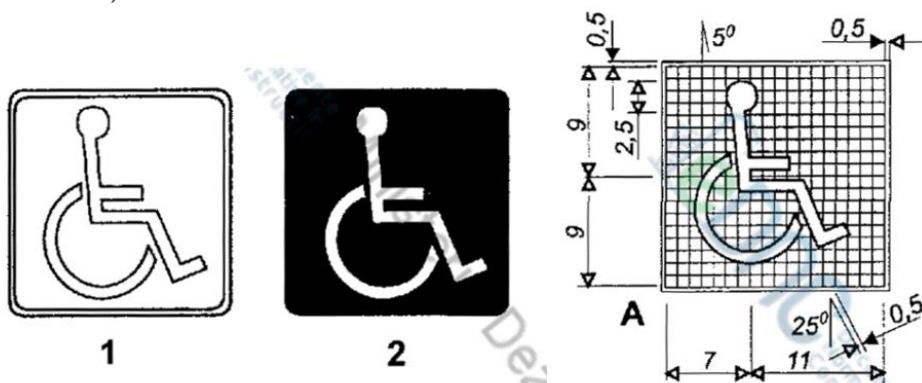


Рисунок №7: Международные символы доступности для ЛОВ



Рисунок №8: Обозначение мест стоянки автомашин, управляемых лицами с ограниченными возможностями, источник: CP С.01.02:2018, Рисунок С.7

- с) Места для личного автотранспорта ЛОВ желательно размещать вблизи входа, доступного для ЛОВ, но не далее 50 м, а при жилых зданиях - не далее 100 м {пункт 4.11, NCM С.01.06-2014}.



*Рисунок № 9: Габариты зоны стоянки автомашин для ЛОВ,
источник: СП С.01.02:2018, Рисунок С.7*



*Рисунок № 10: Организация места для транспорта лиц с ограниченными возможностями вдоль тротуара (в кармане),
источник: СП С.01.02:2018, Рисунок С.7*

Б. Требования доступности общественных зданий

1. Доступ к зданию (входная группа)

- а) Доступные для МГН зоны и элементы здания и территории должны идентифицироваться международными символами доступности в следующих местах:
- доступные парковочные места;
 - доступные зоны посадки пассажиров;
 - доступные входы на участок учреждения;
 - доступные входы, если не все входы в здание, сооружение являются доступными;
 - специализированные места в общих санузлах;
 - доступные лифты и другие подъемные устройства;
 - доступные зоны безопасности

Указатели направления, указывающие путь к ближайшему доступному элементу, должны предусматриваться в следующих местах:

- недоступные входы в здание;
- недоступные общественные туалеты;
- лифты, не приспособленные для перевозки ЛОВ;
- выходы и лестницы, не являющиеся путями эвакуации ЛОВ.

{пункт 5.1.1, NCM С.01.06-2014}

- б) В здании должен быть как минимум один вход, доступный для МГН, с поверхности земли и из каждого доступного для МГН подземного или надземного уровня, соединенного с этим зданием {пункт 5.1.1, NCM С.01.06-2014}. Необходимо обеспечить устройство маркировки входов, включение в архитектуру входов знаков, пиктограмм или указателей {пункт 1.3, Таблица А2, СР С.01.02:2018}, а так же обеспечить подсветку входов в темное время суток {пункт 1.2, Таблица А2, СР С.01.02:2018}.
- с) Лестницы должны дублироваться пандусами или подъемными устройствами. Наружные лестницы и пандусы должны иметь двухстороннее ограждение с поручнями, с учетом технических требований к опорным стационарным устройствам {пункт 4.8, пункт 5.1.2, NCM С.01.06-2014}. К пандусу не должны примыкать по ходу движения лестничные марши. Минимальное расстояние между ними должно составлять не менее 3 м {пункт 6.4, СР С.01.02:2018}. В темное время суток следует обеспечить подсветку лестниц и пандусов {пункт 1.1., Таблица А2, СР С.01.02:2018}.

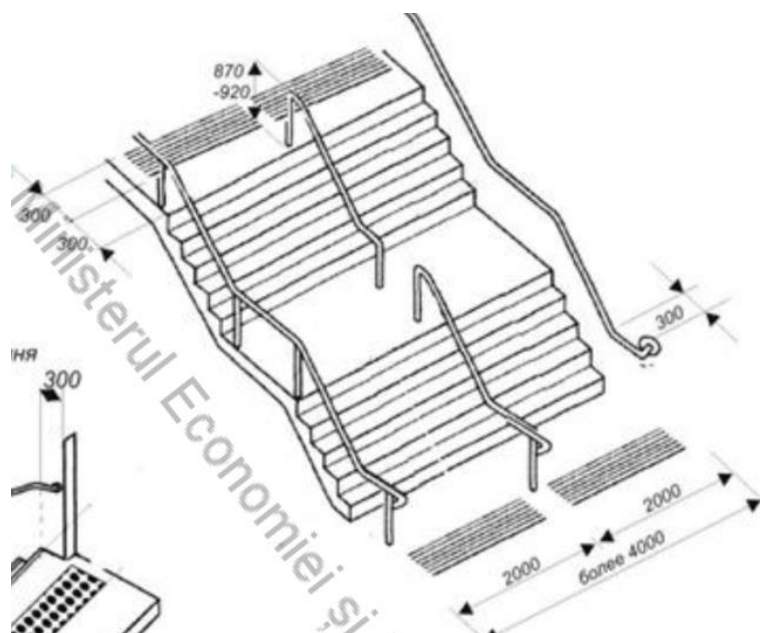


Рисунок №11: Параметры наружных лестниц

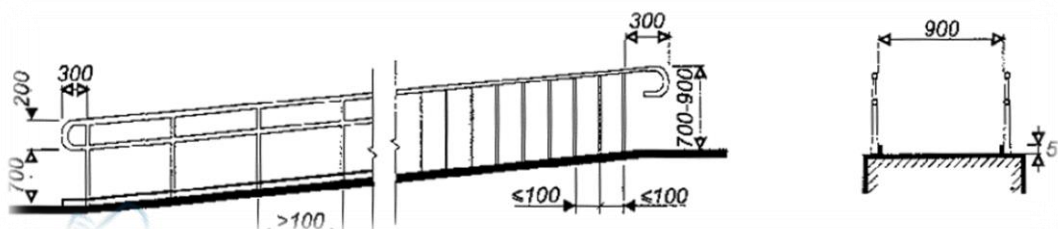


Рисунок №12: Параметры поручней пандусов

- d) Уклон наружных пандусов на путях движения и у входа в здание должен быть не более 8% (1/12) {пункт. 4.5.1 NCM С.01.06-2014} (см. Рисунок №13). При высоте подъема 3,0 м и более пандус следует заменять подъемными устройствами {пункт 4.8, NCM С.01.06-2014}
- e) Поверхность пандуса должна быть нескользкой, отчетливо маркированной цветом или текстурой, контрастной относительно горизонтальной. Необходимость устройства подогрева поверхности пандуса, навеса или укрытия устанавливается заданием на проектирование {4.9 NCM С.01.06-2014} (см. Рисунок №13).

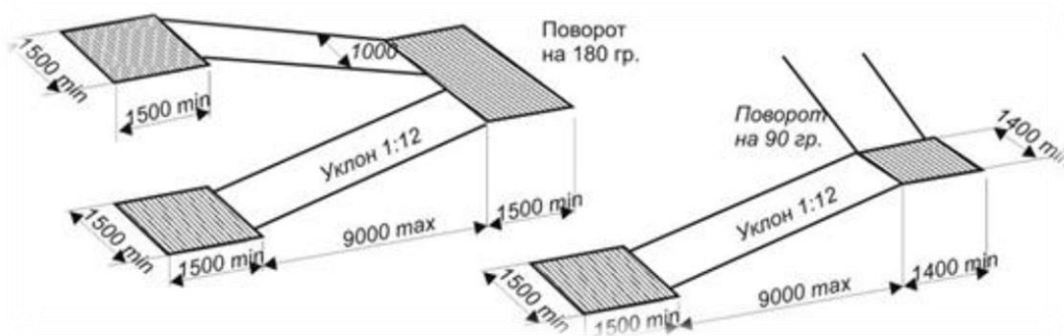


Рисунок №13: Уклон и контрастность пандусов, Источник: СР С.01.02:2018, Рисунок С. 21

- f) Если на входных пандусах и ступенях приспособляемого здания применена облицовка скользкими материалами (керамическая плитка, керамогранит, гранит, мрамор и прочее), следует применять покрытия, препятствующие скольжению. Коэффициент сцепления поверхности крыльца, пандусов и ступеней должен быть не менее 0,4 и не более 0,75 {пункт 6.4, СР С.01.02:2018}.
- g) В исключительных случаях, при реконструкции могут применяться передвижные пандусы. Ширина поверхности передвижных пандусов должна быть не менее 1,0 м, уклоны должны быть приближены к значениям стационарных пандусов {пункт 4.16, NCM С.01.06-2014}.
- h) При приближении к препятствиям (лестницам, пандусам и другим элементам) для людей с нарушениями зрения применяется информирующее тактильно - визуальное покрытие из плитки или полимерных материалов яркой контрастной окраски {пункт 5.10 СР С.01.02:2018} – см. Фигура № 9.



Фигура № 5: Пример установки предупреждающей тактильной плитки перед лестницей у входа в здание

- i) Входные двери должны иметь ширину "в свету" не менее 0,9 м. Применение дверей на качающихся петлях и дверей вертушек на путях передвижения МГН не допускается. (...) На прозрачных полотнах дверей следует предусматривать яркую контрастную маркировку {пункт 5.1.4, NCM С.01.06-2014}.



Рисунок №14: Размещение предупреждающей маркировки на двупольной стеклянной двери, источник: СР С.01.02.2018, Рисунок D13

- j) При двухстворчатых дверях одна рабочая створка должна иметь ширину, требуемую для однопольных дверей (т.е. не менее 0,9 м "в свету") {пункт 5.1.5, NCM С.01.06-2014}.
- k) Наружные двери, доступные для ЛОВ, могут иметь пороги. При этом высота каждого элемента порога не должна превышать 14 мм (1,4 см) {пункт 5.1.4, NCM С.01.06-2014}.
- l) При двухстворчатых дверях одна рабочая створка должна иметь ширину, требуемую для однопольных дверей (т.е. не менее 0,9 м "в свету") {пункт 5.1.5, NCM С.01.06-2014}.

2. Тамбуры, турникеты, внутренние двери

- a) Ширина входного тамбура должна быть не менее 1,5 м, с наличием мест расхождения (ожидания) с карманами глубиной, перпендикулярно проходу, не менее 0,9 м и длиной в направлении пути не менее 1,5 м. Отсутствие в тамбурах, а также на расстоянии не менее 1,5 м от них, ступеней, исключение из отделки стен тамбуров зеркал и других блестящих поверхностей {пункт 3, Таблица А2, СР С.01.02:2018}.

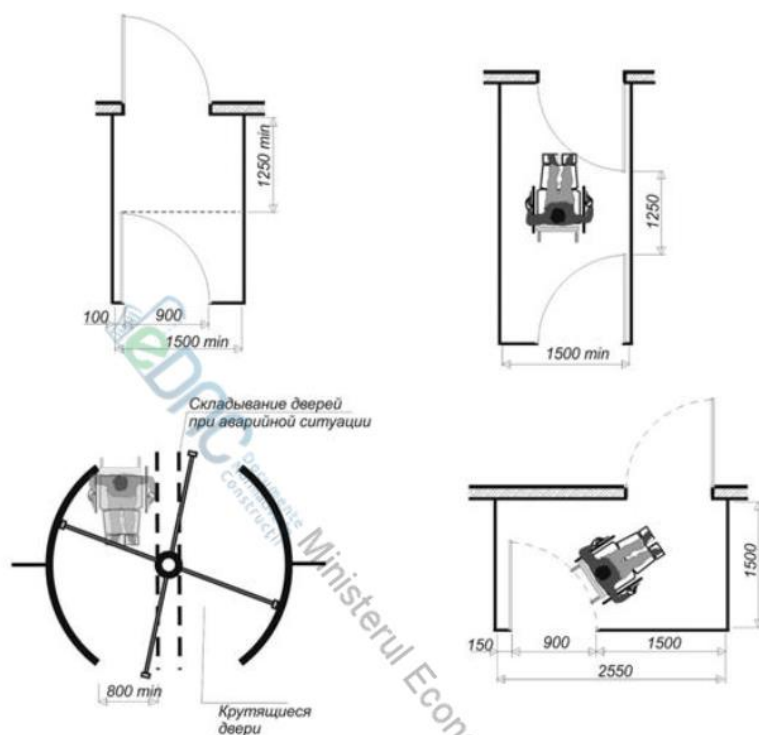


Рисунок № 15: Входные тамбуры, источник: СР С.01.02:2018, Рисунок С.15

- b) При наличии контроля на входе следует применять контрольно-пропускные устройства и турникеты шириной "в свету" не менее 1,0 м, приспособленные для пропуска ЛОВ на креслах-колясках. Дополнительно к турникетам следует предусматривать боковой проход для обеспечения эвакуации ЛОВ на креслах-колясках и других категорий МГН {пункт 5.1.6, NCM С.01.06-2014}.



Рисунок № 16: Проход ЛОВ на кресле-коляске через турникет, источник: СР С.01.02:2018, Рисунок С.14

- с) Ширина дверных и открытых проемов в стене, а также выходов из помещений должна быть не менее 0,9 м. Дверные проемы в помещения доступные МГН, как правило, не должны иметь порогов и перепадов высот пола, если этого не требуется по назначению помещения {пункт 5.2.3, NCM С.01.06-2014}.

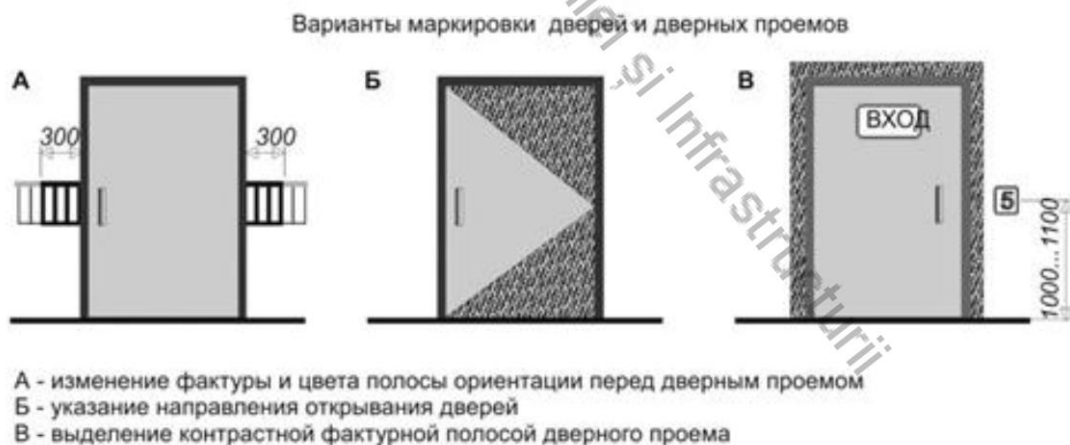


Рисунок № 17: Варианты маркировки дверей и дверных проёмов, источник: СР С.01.02.2018, Рисунок D13

- д) Приборы для открывания и закрытия дверей, горизонтальные поручни, а также ручки, рычаги, краны и кнопки различных аппаратов, отверстия торговых, питьевых платежных и билетных автоматов, отверстия для чипкарт и других систем контроля и прочие устройства, которыми могут воспользоваться МГН внутри здания (включая розетки и выключатели), следует устанавливать на высоте не более 1,1 м и не менее 0,85 м от пола и на расстоянии не менее 0,4 м от боковой стены помещения или другой вертикальной плоскости {пункт 5.3.4, NCM С.01.06-2014}.
- е) Следует применять дверные ручки, запоры, задвижки и другие приборы открывания и закрытия дверей, которые должны иметь форму, позволяющую ЛОВ управлять ими одной рукой и не требующую применения слишком больших усилий или значительных поворотов руки в запястье. Целесообразно ориентироваться на применение легко управляемых приборов и механизмов, а также П-образных ручек {пункт 5.3.5, NCM С.01.06-2014}.

3. Пути движения внутри здания (коридоры, лестницы и пандусы, лифты)

- a) Пути движения к помещениям, зонам и местам обслуживания внутри здания следует проектировать в соответствии с нормативными требованиями к путям эвакуации людей из здания. При движении по коридору человеку с ОВЗ на кресле-коляске необходимо обеспечить минимальное пространство для поворота на 90° или разворота, включая в тупиковых коридорах, на 180°. Высота проходов "в свету" по всей их длине и ширине должна составлять не менее 2,1 м {пункт 5.2.1, NCM С.01.06-2014}.
- b) Диаметр зоны для самостоятельного разворота на 180° человека на кресле-коляске следует принимать не менее 1,4 м {пункт 5.2.2, NCM С.01.06-2014}.
- c) Система средств информации зон и помещений (особенно в местах массового посещения), входных узлов и путей движения должна обеспечивать непрерывность информации, своевременное ориентирование и однозначное опознание объектов и мест посещения. Она должна предусматривать возможность получения информации об ассортименте предоставляемых услуг, размещении и назначении функциональных элементов, расположении путей эвакуации, предупреждать об опасностях в экстремальных ситуациях и т.п. {пункт 5.3.8, NCM С.01.06-2014}. Основные принципы и правила обустройства тактильных указателей перед препятствиями на открытых участках и в зданиях приведены в таблице 10.2 СР С.01.02:2018.
- d) Декор полов и площадок независимо от того, какой материал применен, рекомендуется сочетать с разметкой путей движения, зон ожидания, обеспечивая при этом допустимую контрастность {пункт 6.13 СР С.01.02:2018}.
- e) Тактильные средства, выполняющие предупредительную функцию на покрытии пешеходных путей на участке, следует размещать не менее чем за 0,8 м до объекта информации или начала опасного участка, изменения направления движения, входа и т.п. {пункт 9.2, NCM С.01.06-2014}.
- f) Информационные обозначения помещений внутри здания должны дублироваться тактильными знаками и размещаться рядом с дверью, со стороны дверной ручки. {пункт 5.3.10, NCM С.01.06-2014}.
- g) На путях движения по зданию следует стремиться к уменьшению числа выступающих углов, пилястр, избегать острых кромок оборудования. Рекомендуется скруглять внешние углы выступающих в сторону путей движения частей оборудования в местах ожидания и отдыха (радиус - не менее 5 см) {пункт 6.10 СР С.01.02:2018}.
- h) Декоративные изделия и скульптура в интерьере не должны выступать в полосу движения на высоте менее 2,1 м и не должны в пределах этой высоты иметь детали, которые могут поранить при столкновении с ними, или за которые можно зацепиться. При размещении растений в интерьерах следует избегать попадания их частей в зоны движения и места отдыха (ожидания) в пределах их габаритов. Места установки емкостей с растениями

рекомендуется ограждать бортиками высотой не менее 0,1 м {пункт 6.15 СР С.01.02:2018}.

- i) Применяемые в качестве покрытий пола ковры должны иметь ровные или текстурные петли, либо ровно подрезанный ворс высотой не более 0,013 м на границе с поверхностью не закрываемого ковром пола. Ковровые покрытия пола должны быть прочно закреплены, особенно по краям {пункт 6.16 СР С.01.02:2018}.
- j) На путях движения по зданию следует предусматривать, в непосредственной близости, места для отдыха и ожидания. В местах для отдыха или ожидания следует обустраивать не менее одного места для лица с ограниченными возможностями на кресле – коляске, использующего костыли а также лица его сопровождающего {пункт 6.10 СР С.01.02:2018}.
- k) На путях эвакуации посетителей и сотрудников на креслах - колясках в зонах безопасности перед лестницей следует выделять место для хранения эвакуационных стульев. Они предназначаются для эвакуации по лестнице лиц с ограниченными возможностями с нарушением ОДА (рисунок С.27) {пункт 6.18 СР С.01.02:2018}.
- l) Следует применять, если это не противоречит архитектурному замыслу, различный по цвету материал ступеней **лестниц** и горизонтальных площадок перед ними. Возможно применение для ориентации и помощи слепым и слабовидящим защитного углового профиля на каждой ступени по ширине марша. Материал должен визуальнo контрастировать с остальной поверхностью ступени. Кромки ступеней или поручни лестниц на путях эвакуации должны быть окрашены краской, светящейся в темноте или на них наклеены световые ленты {пункт 5.2.5, NCM С.01.06-2014}.



Рисунок №18: Маркировка лестниц внутри здания,
Источник: СР С.01.02:2018, Рисунок С.19

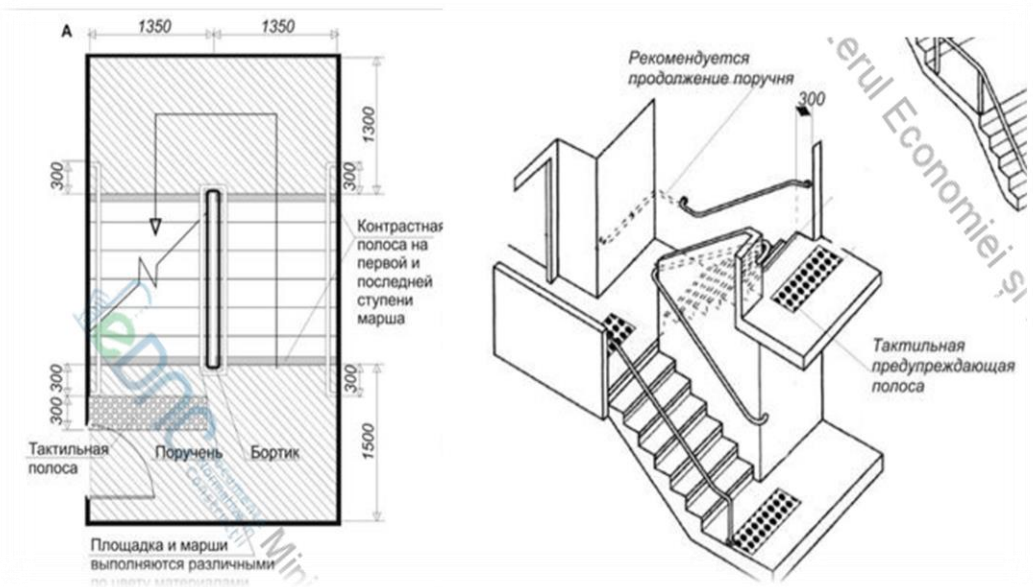
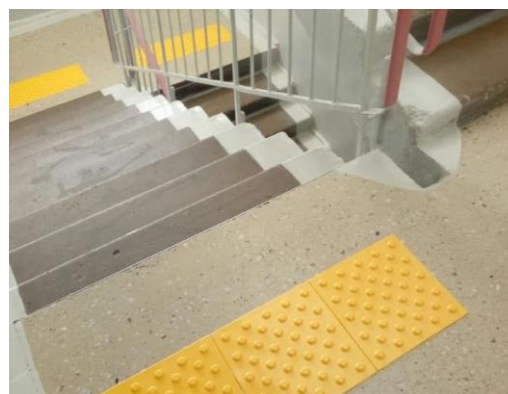
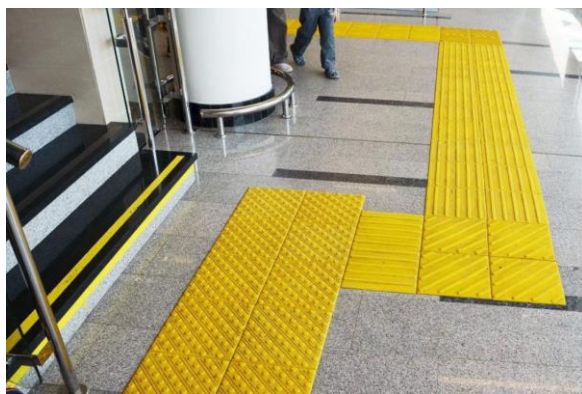


Рисунок №19: Лестницы внутри здания,
Источник: СР С.01.02:2018, Рисунок С.18, С.19



Фигура № 6: Примеры тактильной разметки перед лестницей

т) **Пандусы** следует применять при перепаде высот до 3,0 м включительно. При высоте более 3,0 м их следует заменять лифтами, подъемниками и другими устройствами. В исключительных случаях допускается предусматривать винтовые пандусы. Поверхность марша пандуса должна визуально контрастировать с горизонтальной поверхностью в начале и конце пандуса. Допускается для выявления граничащих поверхностей применение световых маячков или световых лент. Уклон пандуса в здании должен быть от 10% (1/10) до 12% (1/8) {пункт 5.2.6, NCM С.01.06-2014}.

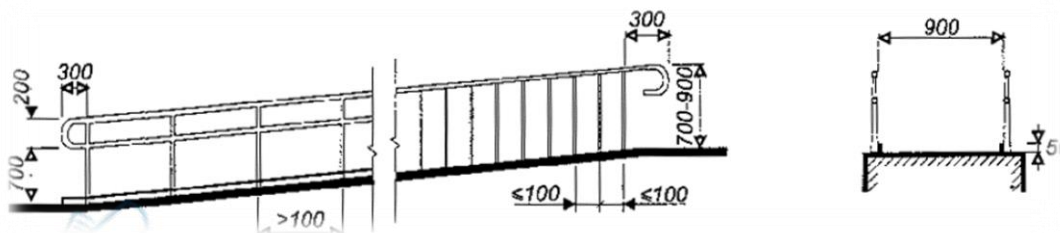


Рисунок №20: Основные параметры пандусов

п) Следует применять **лифты**, предназначенные для пользования ЛОВ на кресле-коляске с сопровождающим. Их кабины должны иметь внутренние размеры не менее 1100 мм в ширину и 1400 мм в глубину {пункт 5.2.9, NCM С.01.06-2014}. Для нового строительства общественных и производственных зданий следует применять лифты с шириной дверного проема не менее 900 мм (90 см) {пункт 5.2.10, NCM С.01.06-2014}. Замкнутые пространства зданий (лифт, и т.п.), где ЛОВ, в том числе с дефектами слуха, может оказаться один, а также лифтовые холлы и зоны безопасности, должны быть оборудованы системой двусторонней связи с диспетчером или дежурным. В иных случаях следует предусматривать кнопку звонка, тревожный сигнал которого должен выводиться в комнату дежурного персонала. В таких помещениях (кабинах) должно предусматриваться аварийное освещение. {пункт 5.3.9, NCM С.01.06-2014}.

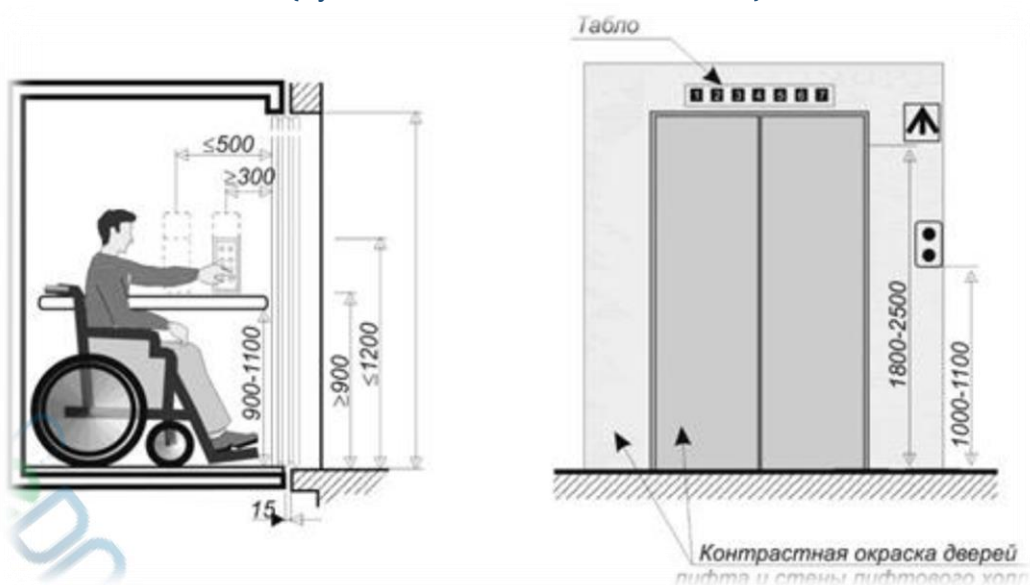


Рисунок №21: Кабина лифта, доступная для ЛОВ;
источник: СР С.01.02:2018, Рисунок С.24

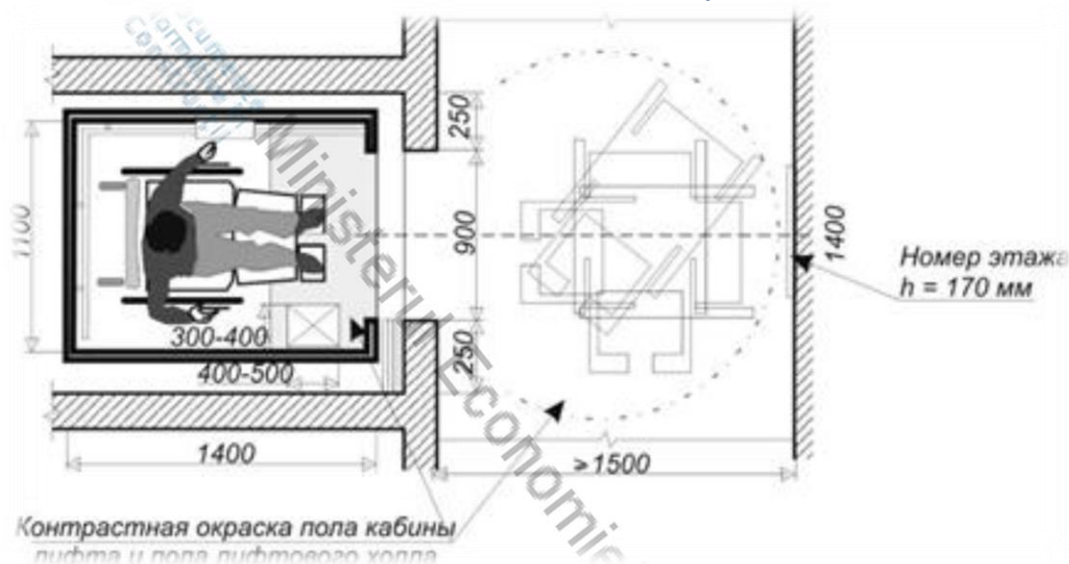
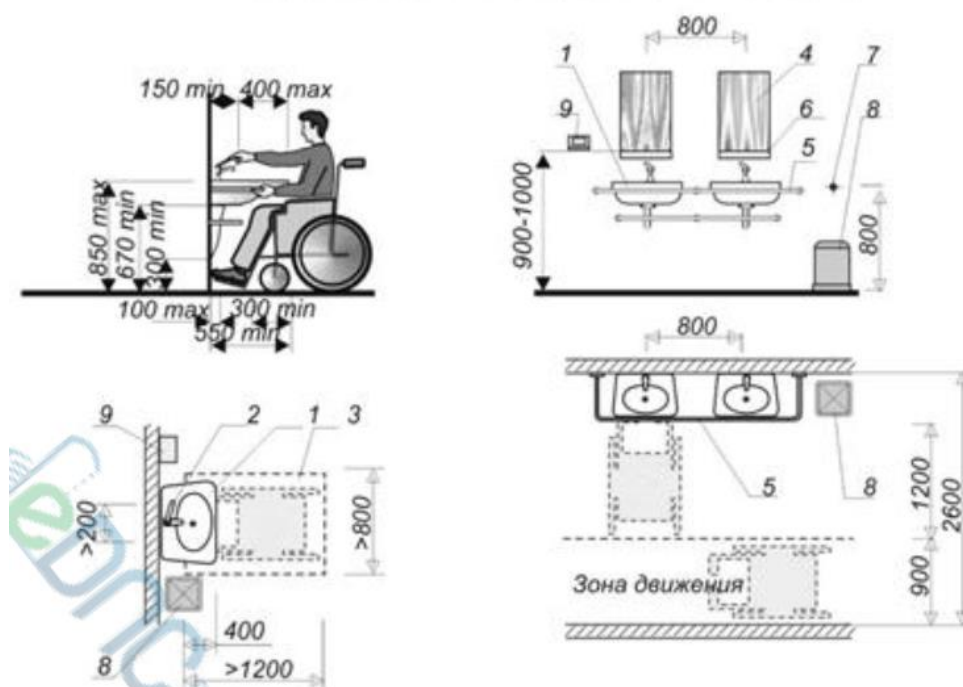


Рисунок №22: Разворотная площадка для ЛОВ перед кабиной лифта;
источник: СР С.01.02:2018, Рисунок С.24

4. Санитарный узел

- a) У дверей санитарно-гигиенических помещений и специализированных кабин (уборная, душевая, ванная и т.п.) следует предусматривать специальные знаки, в том числе тактильные. Двери должны открываться наружу. Ширина дверного проема в чистоте в кабине уборной общественного и производственного зданий должна составлять не менее 0,9 м) {пункт 5.3.3, NCM С.01.06-2014, пункт 8.15 СР С.01.02:2018}.
- b) Следует применять контрастное цветовое решение в интерьере кабины и умывальной зоны для лиц с нарушениями зрения {пункт 7.2, Таблица А3, СР С.01.02:2018}, а так предусмотреть тактильный путь в санитарно – бытовых помещениях к доступным кабинкам и в кабинке - к унитазу {пункт 7.3, Таблица А3, СР С.01.02:2018}.
- c) Кабинка туалета должна быть оборудована системой двусторонней связи с диспетчером или дежурным. В иных случаях следует предусматривать кнопку звонка, тревожный сигнал которого должен выводиться в комнату дежурного персонала {пункт 5.3.9, NCM С.01.06-2014}.
- d) При наличии в санитарно - бытовых помещениях тамбуров - шлюзов расстояние между открытыми дверьми внутри тамбур - шлюза рекомендуется делать не менее 1,5 м. Допускается использовать в качестве тамбур - шлюзов помещения умывальных {пункт 8.7, СР С.01.02:2018}.
- e) Не менее одной из раковин в умывальной при общественной уборной, доступной для лиц с ограниченными возможностями, устанавливается на высоте не более 0,8 м от уровня пола и на расстоянии от боковой стены не менее 0,2 м. Желательно применение приборов с изменяемой высотой. Нижний край зеркала и электрического прибора для сушки рук, предназначенных для пользования лиц с ограниченными возможностями, следует располагать на высоте не более 0,8 м от уровня пола {пункт 8.10, СР С.01.02:2018}, зеркала над столиком умывальника не выше 1,0 м от пола, а крючка или вешалки - не выше 1,3 м от пола {пункт 7.1, Таблица А3, СР С.01.02:2018}

Умывальники для лиц с ограниченными возможностями



Экспликация:

1. Раковина умывальника. 2. Рычаг управления краном. 3. Зона кресла-коляски.
4. Зеркало (при наклоне середина зеркала - на высоте 1250 мм). 5. Горизонтальная опора.
6. Полка. 7. Кнопка управления крышкой бачка. 8. Мусорный бачок. 9. Полотенце (фен).

Рисунок №23: Умывальники для ЛОВ,
источник: СП С.01.02:2018, рисунок D 7

- f) Для лиц с ограниченными возможностями следует применять унитазы с высотой от уровня пола до верха сиденья не ниже 0,45 м и не выше 0,60 м. Желательно применение приборов с изменяемой высотой. При отсутствии при унитазе бачка для слива следует предусматривать дополнительную опору для спины лица с ограниченными возможностями {пункт 8.13, СП С.01.02:2018}. Так же необходимо оборудовать поручнями (подвесными трапециями) доступных и универсальных уборных и умывальных {пункт 7.2, Таблица АЗ, СП С.01.02:2018}



Рисунок №24: Санитарный узел доступный для ЛОВ на кресле-коляске, источник: СП С.01.02:2018, Рисунок D10

Помещение общественного обслуживания (зона оказания услуг)

- a) Помещения, где могут находиться ЛОВ на креслах-колясках или с недостатками зрения, следует, как правило, размещать на уровне входа, ближайшего к поверхности земли {пункт 5.1.8, NCM С.01.06-2014}.
- b) Места обслуживания и постоянного нахождения МГН следует располагать на минимально возможных расстояниях от эвакуационных выходов из помещений, с этажей зданий наружу {пункт 9.8, NCM С.01.06-2014}. При наличии специальных мест обслуживания, адаптированных для лиц с ограниченными возможностями, рекомендуется предусматривать их в минимальной удаленности от доступного для лиц с ограниченными возможностями входа. При проектировании рекомендуется учитывать требования, таблицы А.3. {пункт 7.1. СР С.01.02:2018}.

!!! Рассматривая вопрос о зоне оказания услуг, уместно предположить, что вестибюль есть в каждом общественном здании: больница, банк, учебное и культурное заведение. Как правило, он является переходным пунктом в кабинеты, залы, а также местом ожидания. Поэтому вестибюль должен быть максимально адаптирован для людей всех категорий, включая маломобильные группы: тактильные напольные указатели, таблички и мнемосхемы, поручни, световое табло и маяки.